

PYHÄJOEN KUULUMISET

LAUANTAI 18.2.2012 - VIIKKO 7

PYHÄJOEN LUKION TUOTTAMA JOUKKOJULKAISU

Rose Keittiöt rakentaa Pyhäjoella



Rose Keittiöt rakentaa parhaillaan mm. rivitaloa Annalantielle. Asukkaat pääsevät muuttamaan uusiin huoneistoihinsa maaliskuun lopussa.

Rose Keittiöt oy on pyhäjokille tuttu yritys. Yhtiön takana on jo 24 vuotta yrittäjänä toiminut Tero Kestilä. Vaikka Yppäriäismies nykyään asuu Kalajoella, on yhtiön kotipaikka edelleen Pyhäjoki.

Yrityksen työmaat sijaitsevat luonnollisesti siellä, missä rakentamisen tarvetta on. Kalajoella painopiste on Hiekkasärkillä, mutta myös keskustaan on tulossa 12 huoneiston rivitalokokonaisuus.

Pyhäjoella on Annalantien rivitalon lisäksi rakenteilla Kirkkokalliolta paritalo, joka valmistuu kuun loppuun mennessä. Ja Pistotiellä on valmiina paritalon perustukset, joista on hyvä jatkaa.

Kysyntä näyttää tällä hetkellä hyvältä. Ne talot käyvät kaupaksi, mitkä ehtii tekemään. Pyhäjoen osalta ongelmana on se, ettei kunnalla ole sopivia tontteja. Eivätkä neuvottelut yksityisten kanssa ole ainakaan vielä tuottaneet tulosta.

Kestilä aikoo jatkaa yritystoimintaansa nykyisellään.

- Koko on melko lailla optimaalinen. Homma pysyy entisellään. Vakinaiset työntekijät ovat Pyhäjoelta ja alihankkijointa käytetään tarpeen mukaaan hän tuumailee.

Vaikka yrityksen nimestä voisi muutakin päätellä, yritys keskittyy rakentamiseen. Näin on tehty jo 15 vuoden ajan.

YHTEISVASTUUTEMPAUS

LASKIAISSUNNUNTAINA 19.2.

kirkon ympäristössä
alkaen klo 11 perhejumalanpalveluksella.

Ruokana:
Hernekeitto, leipä, juoma, laskiaispullakahvit.
Aikuiset 6€, lapset 3€, perhelippu 20€.
Kahvi ja laskiaispulla erikseen ostettuna 2€.



Sarpatisassa askartelua ja taikuri (esitysajat klo 12.30 ja 13.15).
Ulkona mäenlaskua, ponijalua.
Seurakuntatalolla arvontaa, ongintaa ja YV-tuotteita.

YV-kerääjä:
Nouda seurakuntatalolta alueesi keräyslista.



HIHTOLOMARETKI

RANUAN ELÄINPUISTOON JA KEMIN LUMILINNAAN KESKIVIKKONA 7.3.

* Lähtö klo 7.30 Pyhäjoen Shelliltä
* Käymme Ranuan eläinpuistossa, ruokailemme Kemin Hesburgerissa ja lopuksi menemme Lumilinnaan.
* Kotiinpäin lähdetään noin klo 18.00.



Retken hinnat (sis. matkat, pääsyliput ja Hesun aterian)
* alle 14-vuotias 4H-jäsen 35 €, ei-jäsen 45 €
* aikuinen 4H-jäsen 45 €, ei-jäsen 55 €
* HUOM! Alle 10-vuotiaita tulee olla mukana huoltajalla!

Varaa matkalle omia eväitä (mahdollisuus paistaa makkaraa Ranuan eläinpuistossa laavulla) ja hieman taskurahaa.

Ilmoittautumiset ti 28.2. mennessä puh. 044 3390 220.

Retken järjestävät Rannikon, Pyhäjoen ja Siikajoen 4H-yhdistykset sekä Pyhäjoen vapaa-aikatoimi

TULE MUKAANI!



SAAREN KOULU TIEDOTTAA

<http://saarenkoulu.pyhajoki.fi>

La 25.2.
ALALUOKKALAISILLA LAUANTAITYÖPÄIVÄ ulkoilun ja koulujen välisen hiihtokilpailun merkeissä.

Kouluissa pidettävät KOKEET nähtävissä nettisivulla saarenkoulu.pyhajoki.fi

Opintomatkat

muutoksen ymmärtäminen

aloitteellisuus

TULEVAISUUS

Kulttuuri

Wanhoiden tanssit

PYHÄJOEN LUKIO

Innovaatiokyky

pienet ryhmät

Messut

TEKNOLOGIA

Omatoimisuus

YRITTÄJYYS

sivistys

kriittinen ajattelu

Kuulumiset

tuloksellisuus

Kansainvälisyys

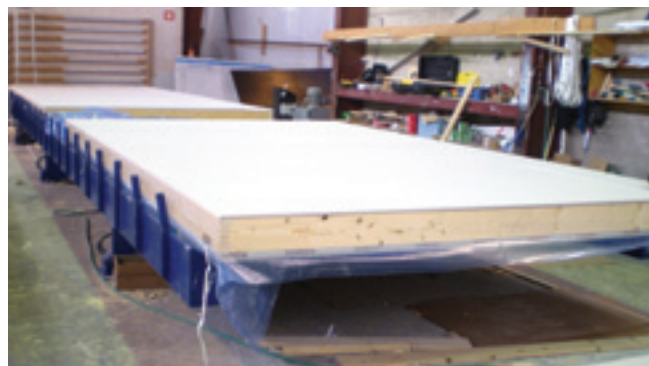
Tilaelementtejä Pyhäjoelta



Lattia on tilaelementin perusta.



Kokonaisuus näyttää silloin tältä.



Katto liitetään seinäelementtien päälle.



Lattiaan liitetään erillään rakennetut seinäelementit.



Ja kattotuolien asentamisen jälkeen paketti on käärimistä vaille valmis.

Cramo on kansainvälinen palveluyritys, joka on erikoistunut kone- ja laitevuokrauspalveluihin sekä siirtokelpoisten tilojen vuokraukseen ja myyntiin. Cramo toimii 15 eri maassa 2400 työntekijöiden voimin. Heistä 37 toimii yhtiön Pyhäjoen tehtailla. Pyhäjoen tehtaalla on osa Cramo Finlandin production haaraa.

Tehtaalla pitkä historia

Pyhäjoen tehtaan historia alkaa kesäkuusta 1966, jolloin tuotanto käynnistyi Etelänykyssä sijaitsevassa teollisuushallissa. Yrityksen nimenä oli tuolloin Pyhäjoen Puuteollisuus. Hankkijan omistusaikana nimenä ovat olleet vuosien kuluessa myös Pyhäjoen Elementtitehdas, Tuotantoelementti Oy ja Parmaco Oy. Ja nykytilanteessa kyseessä on Cramo Groupin Pyhäjoen tehdas. Pääosa tuo-

tannosta tapahtuu Annalankankaalla sijaitsevassa tuotantorakennuksessa. Etelänykyssä on pieni osa tuotannosta, lähinnä kattoristikoiden valmistus.

Suomessa Cramo yhtiöllä on elementtituotantoa Leppävirralla ja Pyhäjoella. Pyhäjoelle on keskittynyt villaeristeisten tilaelementtien ja Parmaco-hallien tuotanto. Tuotannon hallinto ja myynti on puolestaan Leppävirralla.

Näin syntyy tilaelementti

Tilaelementtien tuotantoidea on periaatteessa yksinkertainen: Ensin kasataan lattiaelementit, jotka siirretään kasaushalliin. Täällä niihin liitetään kootut seinäelementit, ulko- ja sisäseinät. Lopuksi seinien päälle nostetaan kattoelementit. Elementteihin asennetaan laatoitukset, väliovet, tehdään listoitukset ja maalaukset. Myös

sähköputkitukset sekä vesiviemäri-liitännät löytyvät valmiista elementeistä. Elementit kuljetetaan rakennuspaikalle ja asennetaan paikoilleen.

Käytettävä puutavara on pääosin höylättyä massiivipuuta. Tästä kolmasosa tulee tehtaalle valmiiksi määrämittaisena. Loput katkotaan tehtaalla oikeisiin mittoihin, kasataan käyttöpaikan mukaan pinoihin jotka siirretään käyttöpaikoille. Kertopuuta käytetään jonkin verran paloturvallisuuden kannalta tärkeissä paikoissa. Ja vesikaton ruoteissa käytetään hienosahattua puuta.

Ammattitaito kunnia

Työskentely tehtaalla edellyttää tarkkuutta. Tehtaalla puutavaran katkaisutarkkuus on +/- 1mm, eikä määrämittaisena tuleva puutavara saa poiketa tämän enempää. Kun tehtaalla

lähtevät elementit ovat kooltaan varsin massiivisia, aiheutuu epätarkkuuksista isoja ongelmia niiden liittäessä.

Pyhäjoen tehtaiden vahvuutena on ollut ammattitaitoinen työvoima.

- Meillä on väki pääosin parhaassa työiässä, kertoo tuotantopäällikkö Juha Hourula. Kun näkymät alalla ovat positiiviset, pitäisi väkimäärää kasvattaa. Mutta ammattitaitoisen työvoiman löytäminen on pieni ongelma. Täällä tarvitaan rakentajan koulutus, joka täydentyy työssä. Pitkät työsuhteet kertovat, että on meillä tehty asioita oikein. Pisin työsuhde on kestänyt 38 vuotta ja useat yli 30 vuotta. Tehtaan työväki on pääosin Pyhäjoelta ja kokonaisuutena 40 km:n säteeltä.

Juha Hourula on itsekin kokenut elementtimies. Jo kouluikänsä hän tuli kesätöihin työpaikalle, jossa myös isä työskenteli.

Kalajoella käydyn lukion jälkeen olivat vuorossa puutyöinsinöörin opinnot Lahdessa. V. 1999 hän aloitti työt Pyhäjoella Parmacon tehtaalla. 2007 oli vuorossa nimitys tuotantopäälliköksi. Vesa Pirhosen siirtyessä 2010 ensin osa-aikaeläkkeelle ja viime syksynä kokonaan eläkkeelle, vastuut kasvoivat.

Tulevaisuus näyttää valoisa

Pyhäjoen tehtaan näkymät ovat tällä hetkellä valoisat. Tällä hetkellä töitä on tilauskirjoissa syksyyn. Ja tehty ydinvoimapäätös tuo positiivisia vaikutuksia tuotantoon. Elementeistä rakennetaan Hanhikiven niemelle varmasti asuntokylä, eikä tilauksen saaminen Pyhäjoen tehtaalle ole ainakaan rahtikustannuksista kiinni. Asuntokylän aikataulu selviää myöhemmin, mutta vuodesta 2013 lähtien lienee töitä toiveissa.

SUOMALAINEN MESSU

**Pyhäjoen kirkossa
su 26.2. klo 10.**

Mukana kirkkokuoro ja kansanmusiikkiyhtye.
Saarnaa Jukka Malinen. **TERVETULOA MUKAAN!**

OVATKO LUPA-ASIAT KUNNOSSA?

Meiltä tarvittavat korttikoulutukset:
EA1 -kortti, hygieniapassi, trukki-, tulityö- ja työturvallisuuskortti.

Tarkista seuraavat koulutuspäivät sivuiltamme.
Samalla voit tutustua muihin alkaviin koulutuksiimme:

www.raahenaiku.fi

RAAHEN AIKU

PAIKALLISET AMMATTILAISET PALVELUKSESSASI

Luotettavasti ja kokemuksella.
Pientaloremonteista teollisuusrakentamiseen.

Mestarinkatu 12, 92120 Raahen
p. (08) 211 5442, 050 540 7242
eija.sorjamaa@raahenrakennuskolmio.fi

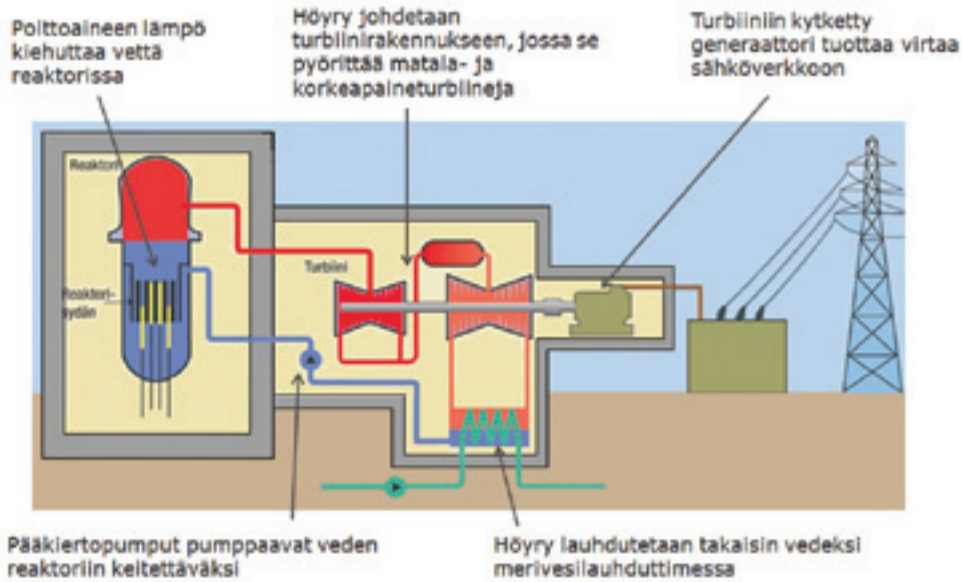
www.raahenrakennuskolmio.fi
www.miilukangas.fi

Raahen RAKENNUSKOLMIO

Rakennus Miilukangas

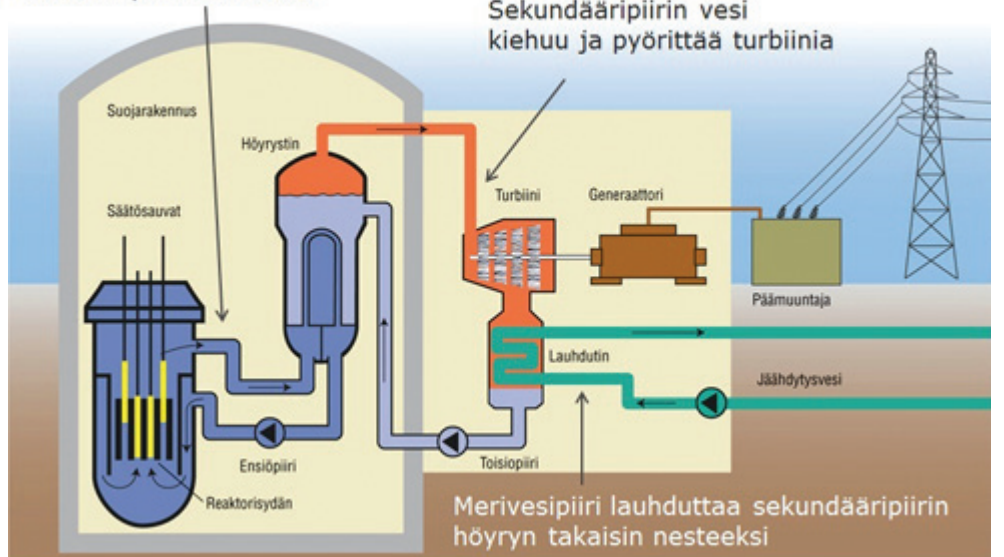
Ydinreaktori on jättimäinen kattila

Kiehuvesilaitos



Painevesilaitos

Primääripiirin vesi ei kiehu korkean paineen vuoksi



YDINTEKNIikka-ASIANtuntija MINTU HIETAMÄKI, FENNOVOIMA OY

Pyhäjoelle rakennetaan tällä vuosikymmenellä pohjoisen Suomen ensimmäistä ydinvoimalaa. Hankkeen edetessä myös voimalaitosten toiminta on alkanut herättää paljon kysymyksiä ja mielenkiintoa. Vastoin yleistä käsitystä ydinvoimalaitoksen toiminta ei ole vain monimutkaista ydinfysiikkaa, vaan perustekniikka on joka miehen ja naisen ymmärrettävissä.

Ydinvoimalaitoksella on paljon yhtäläisyyksiä tavomaisen voimalaitosten, kuten sähköä tuottavien hiilivoimaloiden kanssa. Toki erojakin löytyy, esimerkiksi moninkertaiset turvajärjestelmät, joilla ydinvoimalaitoksessa varmistetaan riittävä jäähdytys polttoaineelle. Ydinvoimalaitos on myös ulkoisesti vankemman näköinen kuin hiilivoimala, sillä sen rakenteet on suunniteltu varmistamaan, että radioaktiiviset aineet pysyvät laitoksen sisällä.

Polttoainesauvat kuumentavat veden

Kuten melkein kaikissa muisakin voimalaitoksissa, ydinvoimalan sähköntuotanto perustuu veden kiehumiseen. Hiilivoimaloissa keittämiseen tarvittava lämpö tuotetaan hiiltä polttamalla, ja biopolttoainelaitoksessa esimerkiksi puuhaketta polttamalla. Ydinvoimalaitoksessa puolestaan vettä kuumennetaan kuumien polttoainesauvojen avulla.

Polttoainesauvojen sisällä lämpöä tuottavat polttoainesauvat tapahtuvat ydinreaktiot. Uraanipolttoaine on luonnosta louhittua ja tämän jälkeen koostumukseltaan sopivaksi muokattua. Polttoaine on sauvojen sisällä keraamisina, pikkusormen pään kokoisina nappeina, ei esimerkiksi jauheena tai nesteinä. Käyttämätön polttoaine ei säteile juuri enempää kuin allamme oleva maaperä, jossa on luonnostaan radioaktiivisia aineita, myös uraania.

Fennovoima rakentaa kevytvesireaktorin

Ylivoimaisesti suurin osa maailman ydinreaktoreista on

kevytvesireaktoreita, joissa polttoainetta jäähdyttää ja sen reaktioita säätelee tavallinen, puhdistettu vesi. Kevytvesireaktorissa on luontaista turvallisuutta, se esimerkiksi sammuttaa itse itsensä reaktorissa olevan jäähdytteen kuivuuessa pois. Ydinreaktio ei siis jatku, jos reaktorissa ei ole vettä. Tämän vuoksi Tshernobylin laitoksella tapahtunut reaktorin räjähdys ei ole kevytvesilaitoksella mahdollinen.

Kevytvesireaktorit voidaan jakaa edelleen kiehuvesi- (boiling water reactor, BWR) ja painevesireaktoreihin (pressurized water reactor, PWR). Suomen ydinreaktorit ovat näitä tyyppiä, ja molempia on käytössä kaksi kappaletta. Olkiluotoon on lisäksi rakenteilla yksi painevesilaitos.

Fennovoima harkitsee molempia laityyppejä toimitajavalinnassaan. Laitosten turvallisuudessa ei ole mitään merkittävää eroa.

Merivesi jäähdyttää

Kiehuvesilaitos on pääpiir-

teiltään yksinkertaisempi laityyppi. Reaktorissa kuumat polttoainesauvat kiehuttavat reaktorisydämen läpi kulkevaa vettä eli primääripiiriä. Syntyvä höyry johdetaan turbiinilaitokselle, jossa se pyörittää suurta höyryturbiinia. Pyörivä turbiini on puolestaan kytketty generaattoriin, joka muodostaa sähkövirran valtakunnalliseen sähköverkkoon.

Turbiinin jälkeen sama primääripiiri palautetaan takaisin reaktoriin kiehutettavaksi, mutta ensin se on muutettava höyrystä takaisin nesteeksi. Tämä tapahtuu merivesilauhduttimessa, jossa viileä merivesi kulkee ohuissa putkissa jäähdyttäen putkien ulkopuolella olevaa höyryä. Merivesi ei ole missään vaiheessa kosketuksissa primäärijäähdytteen kanssa, vaan se kulkee omissa, suljetussa piirissään. Putkiston läpi kuljettuaan merivesi vapautetaan takaisin mereen noin 10 astetta lämpimämpänä kuin voimalaitokselle tullessaan. Merivesilauhdutus ei ole ydinvoimalaitoksen erityispiirre, vaan sitä käytetään myös muuntotyypissä voimalaitoksissa.

Painevesireaktorin nimi tulee sen jäähdytysveden korkeasta paineesta. Korkean paineen takia vesi ei kiehu lämpimän reaktorisydämen läpi kulkiesaan, vaan pysyy nesteinä jopa yli 300 asteen lämpötilassa. Primääripiirin kuuma neste lämmittää sen sijaan toisessa jäähdytyspiirissä eli sekundääripiirissä kulkevaa vettä. Lämmönsiirto piiristä toiseen tapahtuu suurissa lämmönvaihtimissa eli höyrystimissä.

Sekundääripiirin paine on matalampi, ja sen vesi kiehuu höyrystimissä. Syntyvä höyry pyörittää turbiinia, ja se lauh-

Pyhäjoelle kehittämisasiamies

Ydinvoimapäätöksen myötä Pyhäjoelle tuli paljon pähkäiltävää. Viime vuoden lopussa pestattiin kuntaan määräaikainen kehittämissiameies. **Antero Tiiringin** tehtävänä on nyt edesauttaa yritysten sijoittumista Pyhäjoelle. Tavoitteena on sekä luoda edellytyksiä että hankkia uusia yrityksiä.

Tiirinki selvittää kontakteis-

dutetaan puolestaan merivesipiirin avulla. Painevesilaitoksella reaktorin primääripiiriä ja laitoksen ulkopuolelta pumpattavaa merivettä on siis erottamassa vielä yksi "ylimääräinen" vesipiiri.

Fennovoima sai tammikuussa 2012 tarjoukset molemmista laityyypeistä, kiehuvesilaitoksesta Toshibaalta ja painevesilaitoksesta Arealta. Laitostoimittaja ja -tyyppi valitaan vuonna 2012 tai 2013. Tämä päätös selvittää paljon koko hankkeesta ja täsmentää esimerkiksi aikataulua.

taan, jotka todella haluavat tulla Pyhäjoelle. Ja toiveissa ovat korkeimmalla yritykset, jotka tulevat pysyvästi. Töitähän kylä riittää pitkäksi aikaa.

Pyhäjoki suhtautuu positiivisesti yrittämiseen. Kaikki ovat tervetulleita ja kaikkia kohdellaan tasapuolisesti, hän vakuuttaa.

Ruukin maanparannusaineet ovat nyt lyhyesti Ruukki Beston™ - parasta kalkitukseen.

Kun levität Ruukki Bestonin hangelle, vaikutus näkyy jo seuraavassa sadossa.

Kysy kalkitustarjous kauppiaaltaasi.

Levitä Ruukki Beston talvella hangelle. Varmistat seuraavan kesän vahvan sadon.

Kalkituslaskuri: www.ruukki.fi/maatalous

Laadukasta rakentamista

Rose Keittiöt oy

Tero Kestilä
0400 668 759

RAKENNUS IMPOLA KY

- KATTOMUUTOKSET JA REMONTIT
- LAAJENNUKSET
- KYLPYHUONE YM. REMONTIT
- VTT:N SERTIFIKAATTI

0445001292 www.rakennusimpola.com

KAIPAANKO KOTINNE REMONTTIA? TOTEUTAMME SEN PUOLESTANNE

Kokemus tuo HALLITTua varmuutta.

Toimitamme yrityksesi tarpeisiin sopivan hallin yli 1000 kohteen kokemuksella.

PARMACO Hallit

LISÄÄ PARMACO-HALLEJA www.parmaco.fi

CRAMO PRODUCTION OY | PL 7, 79101 LEPPÄVIRTA
010 661 5400 | myynti@parmaco.fi

Myynti:

Helsinki	040 570 7230
Lahti	044 308 6944
Turku, Pori, Rauma	050 348 6255
Tampere	0400 863 578
Kuopio	0400 579 290
Jyväskylä	050 383 4034
Oulu	0400 295 215
Rovaniemi	0400 893 021
Lappeenranta	0400 151 656
Tehdas	0400 586 361

KIRVEEN KOLKETTA JA KENGITYSTÄ RAAHEN PEKKATORILLA

Vanhat työmenetelmät käyttöön vaativissa korjauskohteissa



Raahen Pekkatorilla on taas vuosien tauon jälkeen kүүлunut kirveen kolketta, kun Raahen aikuiskoulutuskeskuksen rakennusrestauroijien ammattitutkinto -koulutus käynnistyi viime vuoden syyskuussa. Koulutuksen tavoitteena on tuottaa Raahen seudulle osaajia vaativiin korjauskohteisiin. Vanhoja työmenetelmiä muun muassa piilukirveen käyttöä harjoiteltiin ensin veistämällä pihalle pois siirrettävä perinteinen savusauna. Parasta aikaa työn alla on Kiinteistö Oy Kummatin omistuksessa oleva Langin alakartano Pekkatorin laidalla. Kohde on rakennettu alkujaan 1800-luvun alkupuolella ja on varustettu kaavassa sormerkinnällä, mistä johtuen korjaustöissä kiinnitetään erityistä huomiota rakennuksen kulttuurihistorialliseen arvoon.

Pihan mukulakivipinta esille

Rakennuksesta on tullut vastaan hyvin eriaisteisia vaurioita. Suurimmat vauriot ovat aiheutuneet siitä, että maanpinta on noussut vuosien saatossa rakennuksen sisäpihalla kymmeniä senttejä, minkä vuoksi rakennuksen alimmat hirret ovat olleet suorassa maakosketuksessa, lisäksi ryömintätilan tuuletus on ollut puutteellinen. Rakennuksen alimmat seinähirret ja lattiarakenteet olivatkin monin paikoin lahonneet. Kaivutöitä tehtäessä sisäpihalta löytyi noin 30 cm:n syvyydeltä alkupeiräinen mukulakivipinta, mikä päätettiin ottaa näkyville. Myös rakennuksen alle, ryömintätilaan oli kertynyt paikoin lähes puoli metriä poistettavaa materiaalia muun muassa vanhoista puretuista tulisijoista ja lattiatäytteistä. Sisäpihalla kaivutyöt voitiin suorittaa varovasti koneella, mutta rakennuksen alle kertynyt materiaali lapioitiin käsin.

Alimmat hirret vaihtoon

Kengityksellä tarkoitetaan rakennuksen alimpien, vaurioituneiden hirsien vaihtoa. Kengitystä varten rakennusta jouduttiin nostamaan tunkkien varaan useasta pisteestä samanaikaisesti. Langin alakartanon kengitykseen toi lisähaastetta se, että rakennuksen Pekkatorin puoleista siipeä ei tässä vaiheessa haluttu liikuttaa ja olemassa olevat hormit haluttiin säilyttää ehjänä.

Kunnostusperiaatteena palauttavuus ja alkuperäisen materiaalin säilyttäminen

Vanha Raahe on luokiteltu valtakunnallisesti merkittäväksi, kulttuurihistoriallisesti arvokkaaksi kohteeksi ja sen arvojen tuhoutuminen halutaan pysäyttää. Kunnostettuna alue voi olla merkittävä vetovoimatekijä ja ennen kaikkea viihtyisämpi paikka

asua ja toimia. Historiallisen rakennuskannan korjaamisessa oikeat periaatteet, menetelmät ja materiaalit ovat avainasemassa, jotta välttyttäisiin virheellisiltä ja rakennuksen arvoa alentavilta ratkaisuilta.

Langin alakartanon Kirkkokadun puoleiseen siipeen rakennetaan kolme vuokra-asuntoa, käyttötarkoituksen muuttuessa uusilta rakenteilta ei voi täysin välttyä. Uusia rakenteita lisättäessä muutokset pyritään tekemään alkuperäistä rakennusta vahingoittamatta ja niin, että korjaus on myöhemmin palauttavissa alkuperäiseksi. Langin alakartanon korjaustöissä pyritään hyödyntämään alkuperäistä materiaalia mahdollisimman paljon ja uusimisen sijaan rakenteet mieluummin korjataan. Esimerkiksi Kirkkokadun puoleiset ikkunat ovat juuri kunnostustyön alla. Vanhat ikkunat on tehty huolella valikoidusta puusta ja kunnostettuna niillä on enemmän käyttöikä kuin uusilla.



Kattorakenteisiin asennettiin lisätukea, jotta hormirakenteet saatiin pysymään ehjänä rakennusta nostettaessa.



Langin alakartano nostettiin tunkkien avulla ilmaan lahonneiden hirsien vaihtamiseksi.

Kaikki palvelut saman katon alta!

op.fi pohjola.fi opkk.fi

OP-bonusasiakkaalle kertyy bonuksia.

OP-bonuksilla maksetaan Pohjolan vakuutuksia.

OP-bonuksilla kuitataan myös OPKK:n välityspalkkiota.

OP-bonusasiakas on sellainen Osuuspankin omistajajäsen, jonka oma tai perheen yhteinen pankki- ja/tai vakuutusasiointi on vähintään 5 000 €.

Yhdessä hyvä tulee.

RAAHEN SEUDUN Osuuspankki

FENNOVOIMA

Tervetuloa toimistolle!

Pyhäjoen toimisto
Vanhatie 48
86100 Pyhäjoki
www.fennovoima.fi



RANNIKON AUTO JA VARAOSA OY

Vihannintie 8, 86100 Pyhäjoki

OSTAMME JA OTAMME VASTAAN
ROMUAUTOJA YM. METALLIROMUA
ISOIMMAT ERÄT NOUDAMME NOSTURIAUTOLLA

MYYTÄVÄNÄ RST-PUTKIA esim. 40 - 140 mm

LISÄTIETOJA
0400 189 018

AVOINNA MA - PE 8 - 17

08 - 434 333 rannikon.varaosa@yritysnet.com

Uudisrakennukset, peruskorjaukset

suunnittelu ja valvonta

Rakennusliike

J Niemelä ky

Puh. 040 - 5477 992



SÄHKÖPALVELU

Anttila Oy

Sähköasennukset - Sähkösuunnitelmat
Antenniasennukset

Puh. (08) 433 087
0400 586 441

Viirretjärventie 7
86170 YPPÄRI

Saneeraus - Uudisrakennus - Öljypoltinhuolto

Pyhäjoen

LVI-Tarvike

puh.040-548 8410

simo.aittola@gmail.com

MAANSIIRTOLIIKE PEKKA TIRILÄ & CO

- talojen perustustyöt
- viemäri- ja vesijohtotyöt
- tiet
- tela/pyöräalustaisella kaivinkoneella tai minikaivurilla
- IISI- jätevesijärjestelmät

- Iisi Kivi
- Iisi S6
- Iisi S10

Lisätietoja osoitteesta

www.iisi.fi

Tiedustelut: **Pekka Tirilä**
050-3801540

Tilaa polttoöljysi edullisesti samasta numerosta!

**OMEGA-
KEITTIÖT**

Suurella Sydämellä

KEITTIÖREMONTTI

**Remontin teko on nyt helppoa.
Teemme kaiken puolestasi,
aina mittauksesta
täydelliseen asennukseen.**

*Suurella
Sydämellä*

Tehtaan myymälä

Ruutihaantie 13, Autolaakso Ylivieska

08-426 575, 0400-387 188

www.omegakeittiot.fi

AMMATTIPÄTEVYYS TYÖTÄ TEHDEN

Perustutkinto,
ammattitutkinto,
erikoisammattitutkinto
tai jokin muu
amatillinen
lisäkoulutus.
Millekähän sitä isona
rupiais?

Oletko tilanteessa,
missä mietit tulevaan
tai nykyiseen työhösi
liittyvää
koulutusmahdollisuutta
ja sitä kautta
saavutettavaa
ammattipätevyyttä?

Oppisopimuskoulutus on työpaikalla, työsuhteessa omien työtehtävien kautta tapahtuvaa oppimista. Sitä täydennetään ja syvennetään tietopuolisilla opinnoilla oppilaitoksessa.

Raahen oppisopimuskeskus on paikallinen toimija. Neuvomme sekä opiskelusta kiinnostuneita yksityishenkilöitä, että yrityksiä.

Sijaitsemme Raahen Aikun tiloissa ja toimimme osana sen organisaatiota.

Merja Paananen, 044 439 4351
oppisopimussihiteeri

Tiina Tirola, 044 439 4338
oppisopimussuunnittelija

etunimi.sukunimi@raahenaiku.fi

RAAHEN AIKU
OPPISOPIMUSKESKUS

www.raahenaiku.fi

opkk.fi



OP-Kiinteistökeskus

Raahen Op-Kiinteistökeskus Oy, LKV

Kirkkokatu 34, 92100 Raahen

Välitys 010 2576 285

Isännöinti 010 2576 242



kohteemme löydät
osoitteesta

jokakoti.fi

Andament asettui Pyhäjoelle



Andamentin väki tutustui joukolla Pyhäjoen konttorin tiloihin. Yhtiön sisäisen avajaipäivän väki perhepotretissa. Oikealla istumassa yrityserheen isä Pentti Juola.

Entisen R-kioskin oven yläpuolelle ilmestyi alkutalvesta monelle pyhäjokiselle outo mainoskyltti: Andament Group. Fennovoiman viereen ilmestynyt kyltti, on herättänyt varsin paljon kiinnostusta. Ja nyt Kuulumiset haluaa hieman valottaa asiaa: Kyseisen nimen takaa löytyy infra-rakentamisen osaja, jonka pääkonttori sijaitsee Kalajoen kirkolla. Ja juuret vankasti Vasankarissa.

Perheyhtymisen on perustanut Pentti Juola. Hänen aloittamansa maansiirtoliiketoiminnan pohjalta perustettiin Andament oy, kun pojat Jukka ja Matti tulivat kuvioon mukaan. Yritystä on vuosien varrella kehitetty pitkäjänteisesti. Tavoitteena on ollut koota kokonaisuus, jolla pystytään tarjoamaan infra-alalla kattavat kokonaispalvelut. Ja nyt muodostunut konserni, Andament Group oy, alkaa olla kompakti, toimiva paketti.

Miksi Pyhäjoelle

Pyhäjoen toimipisteen avaamiseen löytyvät syyt loppujen lopuksi helposti.

- Pyhäjoella toteutetaan lähivuosina Suomen suurin infra-alan rakentamishanke. Täällä tulee olemaan paljon tekemistä. Avaamalla toimiston Pyhäjoelle, haluamme kertoa olevamme paikalla, taustoittaa konsernin toimitusjohtaja Jukka Juola.

Haluamme varmistaa, että olemme paikalla oikeaan aikaan. Ydinvoimala tarvitsee toimivat yhteydet. Urakka on niin suuri, että siihen päästään kiinni vain laajasti verkostoitumalla. Tarvitaan merkittävä yritysjoukko.

Andament Group Oy on infrastruktuuripalveluihin erikoistunut konserni, Kalajoella perustettu ja laajasti eri puolilla Suomea toimiva. Konserni on yksityisomistuksessa oleva perheyhtymä.

Konsernin tytäryhtiöitä ovat Andament Oy, NeVia Oy, SL Asfaltti Oy, WeldOne Oy ja HSK Sähkö Oy. Tytäryhtiöiden monipuoliset palvelut kattavat infran kaikki osa-alueet.

Konsernin liikevaihto on noin 35M€ ja henkilöstöä tuotantokaudella on noin 200.

Tiedämme, etteivät työt lähde heti käyntiin. Mutta valmistautuminen pitää aloittaa ajoissa.

Andament haluaa toimia toisten kanssa yhdessä. Tavoittelemme itselle sekä partnereille liiketoiminnan tuplausta, hän jatkaa. Tekemistä riittää tosi paljon sekä itse voimala-alueella että ympäristössä.

Eikä ydinvoimala ole ainoa hanke. Isot tuulivoimalaprojektit ja Pohjanmaan rata tarjoavat merkittävän työpotentiaalin, johon haluamme myös mukaan.

Andament työllistää pyhäjokisia

Andament on pyhäjokisille nimenä tuore, mutta monille toisella tavalla tuttu: Olemme käyttäneet yrityksen urakoi- maa kevyen liikenteen väylää tai ajaneet autolla sen tekemällä tieosalla. Ja yrityksen palkkalis-

sin perusteellisesti. Kun alussa tietokonetta käytettiin lähinnä laskutoimituksiin, on atk tänään vahvasti arkipäivää. Niinpä Halunenkin voi Trimble robottitakymetrinsä kanssa työskennellä työmailla nykyään yksin.

Pasi Halunen on tyytyväinen nykyiseen työhönsä. Työ on vapaata, toisaalta samalla vastuullista. Kun asiat sovitaan työmaavastaavan kanssa, ne voi hoitaa omaan tahtiin. Mutta tärkeää hoitaa hommat valmiiksi ajallaan.

Työt ovat maailmalla

Työmaat sijaitsevat ympäri Suomea. Työmaan sijainti vaikuttaa myös työaikaan. Yleensä työskennellään viikon jaksoissa. Kauempana saattaa vierähtää kaksikin viikkoa putkeen. Ja kun oltiin Utsjoella, työskenneltiin jopa kolme viikkoa yhtä soittoa. 800 kilometrin matkaa ei haluta huvikseen ajella.

Työt ovat maailmalla

Työskentelyn kohteena ovat teiden lisäksi usein sillat ja viemärit. Sesonkiaika on luonnollisesti kesä, mutta töitä riittää myös talvelle. Ja talviaikaan pidetään myös lomat ja ylityövapaat. Asemapaikka on tällä hetkellä Kalajoella, mutta nyt hänelle löytyy myös Pyhäjoelta kiinteä työpiste. Halunen on tyytyväinen niin työhönsä kuin myös työnantajaan. Andament on ollut minulle reilu ja hyvä työnantaja. Voin suositella, hän



Jukka Juola toimii Andament Group oy:n toimitusjohtajana. Luotosta yritysryppäeseen kertoo se, että hänet on valittu Infra ry:n hallituksen puheenjohtajaksi. Infra ry on maa- ja vesirakennusalan yrittäjien ja yritysten etujärjestö. Infra hoitaa sekä elinkeino- että työmarkkina-asioita. Infra ry on n. 1600:n alalla toimivan yrityksen etujärjestö.



Pasi Halunen starttaa tulevaisuudessa varsin usein autonsa Pyhäjoen konttorilta. Pyhäjokisista työskentelevät Andament oy:llä Halusen lisäksi Matti Helaakoski ja Gisella Ohvo.

tuumii.

Pasi Halunen tunnetaan niin Pyhäjoella kuin laajemmaltikin ympäristössä etevänä muusikona. Kalifornia Groupin soittama "rämerock" on alueella taattu tavaramerkki. Sen parissa vapaa-aika kuluu joutuisasti. Ja kuntoa pitää yllä tavaksi tullut liikuntaharrastus.

Andament on asettumassa Pyhäjoelle vahvasti. Jo tämän vuoden aikana aloitetaan

Ollinmäen teollisuusalueen infrastruktuurin urakat luonnollisesti kiinnostavat.

- Meillä on toimipisteitä eri puolilla Suomea. Olemme nyt asettumassa myös Pyhäjoelle pysyvästi. Ja kevään aikana, ilmeisesti huhtikuussa, pidetään Pyhäjoen konttorin avajaiset yleisölle, kertoo Andament Groupin toimitusjohtaja Jukka Juola.

ELÄINLÄÄKÄRI Marika Ränk
 Puh. klo 8 - 17 **044 469 1756**
 Puh. kotiin 046 555 1012
 Vastaanotto Pyhäjoella:
 Koulutie 6 as 2

Pyhäjokisuun

Vesi Oy
 PL 1, Kuntatie 1
 86101 Pyhäjoki
 Päivystys / vesivuodot: 040 359 6094
 Heikki Hirvikoski: gsm. 040 359 6090
 Pekka Peltomaa: gsm. 040 359 60901
 Sähköposti vesi.oy@pyhajoki.fi
 Internet: <http://www.pyhavesi.fi>

PYHÄJOEN YRITTÄJÄT RY järjestää tutustumismatkan
EURAJOELLE 29.- 30.3.

Alustava ohjelma:
 * lähtö Pyhäjoelta torstaina 29.3. klo 05.00
 * paluu perjantaina illalla
 * tutustuminen Olkiluodon ydinvoimala työmaahan.
 * eurajokisten yrittäjien kokemuksia työmaan vaikutuksista

Matkan hinta 60 € / henkilö, majoitus 2hh huoneissa. Hinta sisältää kyydin ja majoituksen.

Ilmoittautumiset 23.2. mennessä mieluiten sähköpostilla jari@yrjana.fi tai puh. 050 370 5007.

Tervetuloa mukaan kaikki asiasta kiinnostuneet yrittäjät!

Perustukset lukiosta

Mihin lukiokoulutus valmistaa? Mihin tahansa. Lukiosta saa tukevat perustukset elämälle, minkä päälle on turvallista jatkaa rakentamista - kouluttautumista ja työhön siirtymistä. Tässä esimerkkejä Pyhäjoen lukiosta jatkaneista.

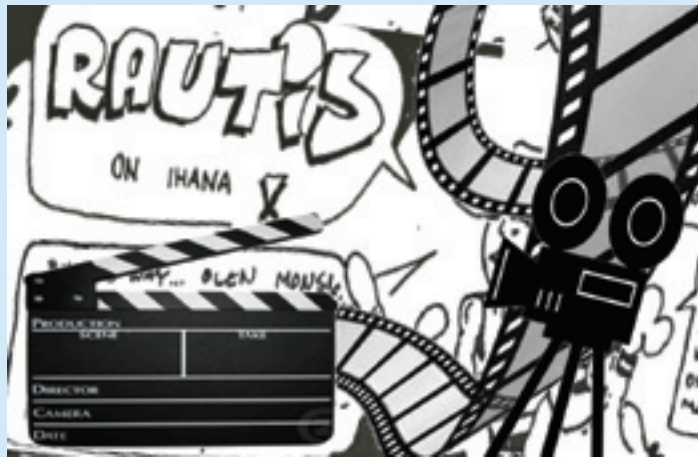
YRITTÄJÄ

Yrittäjyydlukio ajatusta sovellettiin käytäntöön järjestämällä mm. messut ja työnäytepäivät ja tekemällä Kuulumisia. Meillähän oli myös "kurssimöykkyjä". Käsiteltiin yhtä aikakautta kerrallaan esimerkiksi äidinkielen, uskonnon ja historian näkökulmista. Tämä opetti hahmottamaan, miten asiat kietoutuvat yhteen ja kaikki vaikuttaa kaikkeen. Yrtyksessä **tiimityöskentely** oli luonnollinen osa opiskelua.
(Heidi Kauppila ja Tiina Kurikka)

INSINÖÖRI

Pyhäjoen lukio on pieni lukio, jossa on lähes **perheen omainen ilmapiiri** - kaikki tuntevat toisensa. Tämä yhdistettynä asiansa osaaviin ja **innostaviin opettajiin** saadaan aikaiseksi resepti, jossa kaikki on mahdollista.

Ulospäin tämä näkyy ennen kaikkea lukion oppilaiden hyvänä menestyksenä.
(Olli-Petteri Tuuttila)



ELOKUVAOHJAAJA

Mulla se oli konkreettista, kun mua kannustettiin piirtämään sarjakuvaa ja muutenkin **positiivisella tavalla kannustettiin kohti kaikkea sitä luovaa**, mitä tein jo silloin, ja mikä on se mun juttu edelleen (elokuvan ja sarjakuvan työsti alkoi lukiosta, mikä näkyy työnäni tänä päivänä).
(Marko Jatkola)

OPETTAJA

Opiskelu oli **omatoimista**, yrittäjyys oli kaikessa mukana sisäänkirjoitettuna asenteena.

Ilmapiiri todella rohkaiseva, samalla realistinen suhtautuminen elämään, käytännön tukea sai niin paljon kuin tarvitsi, ja apua. **Projektiluonteisuus**.

Kodikkuus, turvallisuus, yksilöllisyys. Laadukas opetus ja ammattitaitoinen henkilökunta.

Koin yrittäjyysajatuksen elämään kantavana asiana.
(Anna Karjula)

TEOLOGIAN OPISKELIJA

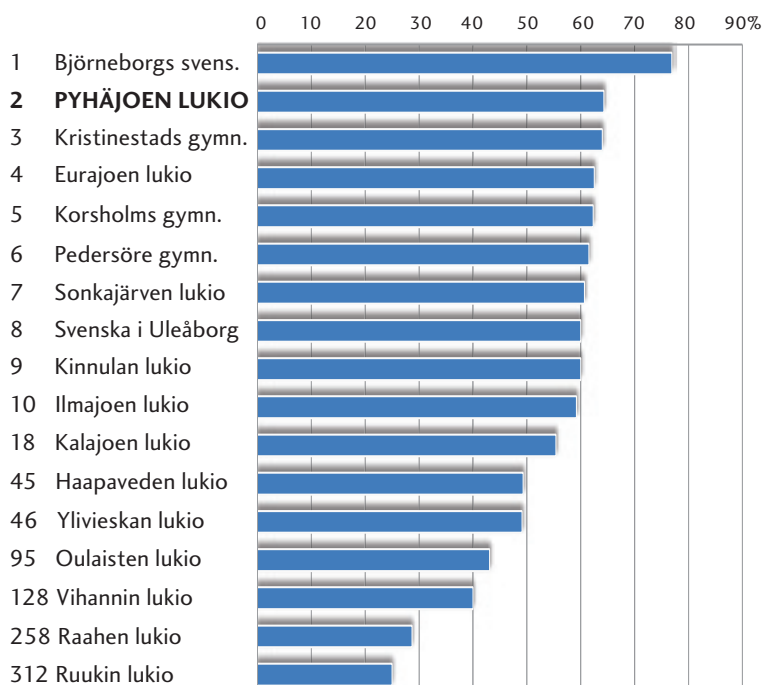
Työelämän haasteita ajatellen koen saaneeni Pyhäjoen lukiolta monia hyviä eväitä. **Omana itsenään oleminen** yhteisössä, jossa saa riittämiin tehtäviä ja vastuuta sekä myös paljon **esiintymisharjoitusta**, on hyvää valmennusta työelämään.
(Mikko Pisilä)

YRITTÄJÄ & KIRJAILIJA

Omaleimaista Pyhäjoen lukiolle on mielestäni sen **kasvattaminen itsenäisyyteen**, oma-aloitteiseen tiedon hankintaan, sen käsittelyyn sekä yhdistämiseen muihin tietolähteisiin ja valmiuteen muodostaa siitä oman näkökulman mukaisia tietokokonaisuuksia. Pyhäjoen lukio tunnetaan käsittääkseni jatko-opiskelupaikoissa **hyvien valmiuksien ylioppilaistaan**, jotka ovat poikkeuksellisen itsenäisiä.
(Inga Cassidy)



Lakkiaisvuonna korkeakouluihin sijoittuneet kaikista Suomen lukioista



(YLE 2011)

Tervetuloa Pyhäjoen lukioon!

PYHÄJOEN
KUULUMISET



lukio.pyhajoki.fi

Rehtori
Tauno Rajaniemi
tauno.rajaniemi@pyhajoki.fi
Puh. 040 359 6161

Opinto-ohjaaja
Paul Keski-Panula
paul.keski-panula@pyhajoki.fi
Puh. 040 359 6162

Kanslia
Jutta Pyhälä
jutta.pyhaluoto@pyhajoki.fi
Puh. 040 359 6160
Fax 4390 282

Kolmen tytön koti Yppärin Pörkässä

ESSI KESTILÄ

"Kotia rakennettiin meille sopivalla tahdilla", syksyllä 2011 uuteen kotiin tyttäriensä kanssa muuttanut Johanna Karjaluo-to-Pisilä kertoo. Talon rakentaminen oli suuri ja vaativakin projekti, joka aloitettiin keväällä 2009. Silloin alettiin kaataa puita. Syksyllä valettiin perustukset. Tärkeää on tontin valitseminen, joka ei ole niin helppoa kuin luullaan. Karjaluo-to-Pisilä kertoo, että tarjolla oli ainakin kolme tonttia. Myös muita sivukylä harkittiin.

Nykyinen tontti vei voiton kuusivaltaisuudellaan. Paikka on rauhallinen ja suojainen. "Myös naapurit ovat mukavia", Johanna naurahtaa.

Talon sijainti miellyttää Johannaa ja tyttäriä. Luonto on heille tärkeä ja siitä voi Pörkässä nauttia. Talvella valaistut ladut ja pulkkamäki ovat aivan vieressä: "Nuoruudessani tykkäsin käydä lenkillä ja ratsastamassa metsässä. Se on yksi syy siihen, miksi pidän vieläkin tällaisista paikoista." Kesällä plussaa antavat myös marjaiset metsät ja meren läheisyys. Ainoana miinuksena on se, että lähitie on valaisematon, joka on huono juttu talvella.

Mies päätti talon värin

Koti on maalattu vaaleanpunaiseksi. Aluksi se tuntui hieman rohkealta, mutta tyytyväisiä päätökseen on oltu. Väri on juuri sopiva tyttöjen talolle; se näyttää hyvältä vuodenajasta



Tyttöjen talon asukkaat: Helmi, Johanna ja Pihla. Kuva: Kuva Lenita.

riippumatta.

Talopakettit ovat vielä aika harvinaisia maaseudulla, jossa monet rakentavat talonsa omista puista tehdyillä laudoilla. Lapsiperheille talopaketti on kuitenkin helpompi ja nopeampi. Se on nopea ja turvallinen vaihtoehto, jossa yhdellä valitsemiskerralla saa paljon valit-

tua. Talopakettiin päätyminen ei ollut itsestään selvää, myös hirsitaloa mietittiin. Oli kuitenkin varmaa, että puutalo se on. Johanna kertoo arvostavansa perinteistä rakentamistapaa eli ns. "kappaletavararakentamista", siksi talopakettin valinta mietitytti ensin.

Kun talopaketti viimein valit-

tiin, päädyttiin Laplin valmiiseen mallistoon. Autotalli on kuitenkin Jukkatalon mallistosta. Ulkonäköä kuitenkin muokattiin yhdessä talokauppiiaan kanssa perheen näköiseksi.

Perheellä ei ollut rakennusvaiheessa selvää kuvaa siitä, mitä talolta haluaa. Tiloja muokattiin sellaisiksi, että ne toimivat monissa tilanteissa.

Talon ovat asentaneet Laplin omat asentajat. Kaikissa rakennusvaiheissa on käytetty useiden eri firmojen ammattilaisia. Työtä on ostettu aina tarpeen mukaan. Ammattilaisten käyttö rakentamisessa on hyvä ja luotettava ratkaisu. Lisäksi se on myös nopeaa ja tehokasta. Johanna arvostaa työmiesten tunnollista työtä ja tietää heidän tehneen työtä sielulla ja sydämellä.

Hän on myös helpotunut siitä, että kun käytetään ammattilaisia, vastuu mahdollisista virheistä on myös heidän. Ammattilaiset voivat myös suoraan kertoa, onnistuuko joku suunnitella oleva idea vai ei.

Talo mukautuu lapseen, lapsi taloon

Johanna on sisustanut kodin itse ja suunnitellut ja toteuttanut pihan. Kalusteissa haluttiin säilyttää yhtenäinen linja, joten paljon on ostettu paketteina kalustefirmalta. Perhe oli mieltynyt entisen kodin kaapino-

viin ja halusi samantyyppiset uuteen kotiin. Yhtenäistä linjaa saatiin juuri samanlaisista ovista kaikkialla. Keittiösuunnittelija oli ennestään tuttu. Yhteisymmärrykseen päästiin, vaikka keittiötä suunniteltiin kauan. Sisustus haluttiin kaiken kaikkiaan pitää selkeänä ja puhtaana. Yksityiskohtia saadaan tekstiileillä ja sen sellaisilla.

Vaikka talo on tällä hetkellä hieman ylimitoitettu pienelle perheelle, silti se sopii hyvin elämäntilanteeseen. Esimerkiksi kiva ratkaisu keittiön ja olohuoneen yhdistäminen tuvaksi

FAKTA :

Malli : Lapli Merikotka 170 neliometriä
Sijainti : Yppärin Pörkässä
Ketkä asuvat: Pienen lapsiperheen koti
Millainen talo: Talopaketti, puuverhoiltu, maalämpö, Petran kiintokalusteet
Muuta: Paikallinen Vanamo -takka
Portaat: Tekijä ja asentaja Haapaveden Puusepät
Tyyli: Skandinaavinen

tuo enemmän yhtenäisyyden tunnetta. Tupa onkin yksi lempihuoneista: "Siellä voi leikkiä ja pelata ja samalla toteutuu ajatus, että kodissa ollaan yhdessä."

Sisustuksellisesti suosikkihuoneita ovat myös alakerran vessa ja oma makuuhuone. Vessan sisustuksessa hän uskalsi revitellä ja kokeilla uusia ideoita toden teolla. Lapsiperheen äiti kertoo myös arvostavansa omaa makuuhuonettaan paljon. Tyt-

töjen lempihuoneiksi osoittautuvat tupa, jossa askarrellaan ja puuhataan yhdessä, sekä alakerran leikkihuone. Omiin makuuhuoneisiin tytöt ovat vasta totuttelemassa. Äidin ja tyttöjen yhteinen suosikki on portaat. Niitä ei entisessä kodissa ole ollut ja niiden toteutus onnistui hyvin. Portaissa on (äidin vastustuksesta huolimatta) kiva leikkiä.

Johanna kertoo myös odottavansa innolla kesää, jolloin suosikiksi voi nousta ihana terassi, hyttysistä viis. Kesällä hän pääsee jatkamaan pihaprojekteja.

Aluksi talopakettissa oli suunniteltu talon lämmittämistä sähköllä, mutta se muokattiin maalämmöksi. Maalämpölaitteille rakennettiin erillinen tekninen tila, ettei se häiritse muita huoneita.

Taloprojektissa vaikeinta oli uskoa itseensä, onnistumiseen ja ideoihin. Helpointa puolestaan on ollut sisustaminen. Hän on vahvasti sitä mieltä, että hyvä talo on sellainen, joka kestää elämää ja on helposti muokattavissa. Talorakennus on vaativa ja pitkäkestoinen projekti. Juuri siksi muuta elämää ei pidä unohtaa vaan aikaa pitää osata varata rakennusaikanakin elämän muille tärkeille asioille.

KOKO PERHEEN LASKIAISTAPAHTUMA
Parhalahden koululla
sunnuntaina 19.2. klo 13-15

Mäenlaskukisa
Vapaata luistelua musiikin tahdissa
Makkaraa, mehua, kahvia ja pullaa
TERVETULOA!

Parhalahden kyläyhdistys

VIRKISTYSRETKI

Peurunka
Parempi voida hyvin

Liminkakylän kylätoimikunta
järjestää virkistysretket kylpylähotelli PEURUNKAAN
30.3. - 1.4.

Kyselyt / ilmoittautumiset puh. 471 124 tai 040 728 3829.
Muiltakin kyliltä otetaan mukaan niin monta kuin autoon mahtuu!
TERVETULOA!

Rannikon Sähköpiste Oy

ELEKTRIA

Pyhäjoki: puh. (08) 433 781; Raahe Puh. (08) 222 922

PYHÄJOEN KUNTA

Kuulutus

PYHÄJOEN KUNNAN OLLINMÄEN ASEMAKAAVA-ALUEEN KATU- JA KUNNALLISTEKNIikka SUUNNITELMA YLEISESTI NÄHTÄVILLÄ

Pyhäjoen kunnan Ollinmäen teollisuusalueen asemakaava sijaitsee kokonaisuudessaan Pyhäjoen kunnan omistamilla maa-alueilla (myös läjitysmaat). Asemakaava-alue myös rajoittuu kunnan omistamiin alueisiin, näin ollen erillistä katualueiden haltuunottoa tai rajanaapureiden kuulemista ei tarvitse suorittaa ennen kunnallistekniikan rakentamista alueelle.

Tekninen lautakunta päätti 14.2.2012 kokouksessaan § 10 asettaa MRA:n § 43 mukaan katu-suunnitelma- ja kunnallistekniikkaehdotukset yleisesti nähtäville 20.2.2012 - 5.3.2012 väliseksi ajaksi.

Suunnitelmaehdotukset pidetään MRA 43 §:ssä säädettyllä tavalla yleisesti nähtävillä Pyhäjoen kunnantalon ilmoitustaululla ja internet sivuilla osoitteessa www.pyhajoki.fi

14.02.2012
Tekninen lautakunta

PYHÄJOKI

Kuntatie 1, Postilokero 6, 86101 Pyhäjoki
Puhelin: (08) 439 01, Faksi: (08) 439 0266
www.pyhajoki.fi

Suurella sydämellä asiakkaiden parhaaksi



Eräs Omega-Keittiöiden mallikeittiö

Sanotaan, että keittiö on kodin sydän. Erilaiset ruokaohjelmat ovat entisestään korostaneet keittiön keskeistä asemaa kodeissa. Tänä päivänä ihmiset haluavat yhä yksilöllisempiä ratkaisuja niin kotiinsa yleensäkin kuin myös sen sydämeen, keittiöön. Eräs näistä sydämen tekijöistä on Pyhäjoella syntynyt rakennusinsinööri **Osmo Pietarila**.

Ylivieskalaisen Omega-Keittiöiden menestys ja hallittu kasvu perustuvat siihen, että juuri yksilöllisyys on nostettu toiminnan keskiöön. Yrityksen motto, Suurella sydämellä, kuvaa henkilökunnan sitoutumista yksilölliseen asiakaspalveluun.

- Meidän vahvuutemme on ehdottomasti yksilöllinen palvelu. Palveluorganisaatiomme on sellainen, missä asiakas palvelaan alusta loppuun saakka omin voimin. Meillä on omat myyjät, omat suunnittelijat, valmistus omalla tehtaalla ja toimitus omalla kalustolla.

- Asennuksen laajuus on sovitavissa asiakaskohtaisesti pintatöitä myöten. Voimme hoitaa koko projektin niin, ettei asiakkaan tarvitse järjestää muita aliurakoitsijoita.

Sen ansiosta toimitusvarmuuskin on erittäin korkea, eli asiakas saa kalusteensa juuri

silloin, kun ne on luvattu, sanoo markkinoinnista vastaava Osmo Pietarila. Hän on myös toinen Omega-Keittiöiden yrittäjäomistajista yhdessä **Tapani Kravun kanssa**.

Yksilöllisen palvelun lisäksi Omega-Keittiöiden toinen tärkeä menestystekijä on tuotteiden korkeaa laatua.

- Emme kuitenkaan ole ponnastaneet laatuun hinnan kustannuksella. Se tarkoittaa, että pystymme tarjoamaan laatua järkevään hintaan, Pietarila korostaa.

Maltillista laajentumista

Omega-Keittiöt on perustettu 1998 ja se valmistaa sekä asentaa kodin kiintokalusteita yksityisille uudisrakentajille, remontoijille ja rakennusliikkeille. Yrityksen myyntiorganisaatio kattaa tehtaan lähitalousalueen, mutta toimitukset ulottuvat eri puolille Suomea. Lokakuussa 2011 valmistuneet uudet tuotantotilat mahdollistavat tuotantokapasiteetin kasvattamisen ohella entistä joustavammat toimitusajat ja laajemman tuotevalikoiman.

- Selkeä lähtökohtamme on ollut koko ajan se, että laajennumme ja kehitämme vähitellen. Meillä on visio, että jossain vaiheessa myyntiverkostomme

kattaa koko Suomen, eli olemme silloin fyysisestikin valtakunnallinen yritys, Pietarila kertoo.

Hän korostaa, että laajentuminen tapahtuu koko ajan talouden ehdoilla, eikä se ole itsetarkoitus. Vain taloudellisesti kannattava yritys pystyy palvelemaan asiakkaitaan luotettavasti alusta loppuun saakka.

- Toimimme erittäin kilpaillulla alalla, mutta olemme onnistuneet tekemään oikeita asioita ja sillä tavalla saavuttaneet asiakkaiden luottamuksen. Uusilla alueilla olemme saaneet nopeasti jalansijan, kuten viimeksi Kokkolassa.

Jotta yritys menestyy jatkosakin, sillä on Pietarilan mukaan oltava huippuhenkilökunta, joka sitoutuu sataprosenttisesti yritykseen ja asiakaspalveluun.

- On ollut miellyttävää huomata, että asiakkaamme ovat suositelleet meitä uusille asakkaille. Se kertoo siitä, että konseptimme on oikea, ja että olemme voineet vastata asiakkaiden tarpeisiin.

Varaosia Vihannintien varrelta



Esko Pelkosen ylpeys on metallin kierrätyksen vuoksi hankittu autovaaka. 50 tonnin vaaka pystyy punnitsemaan oman tarpeen lisäksi yhtä hyvin sorakuormat kuin peruna- ja viljalastitkin.

Pyhäjoella on jo pitkään toiminut liike nimeltään Rannikon Auto ja Varaosa. Sieltä löytyy edelleenkin osia tee se itse miehille.

Mutta yrittäjä on vaihtunut. 2009 juhannuksen tienoilla **Esko Pelkonen** totesi, että 20 vuotta vieraan palveluksessa riittää. Metallin kierrätyksessä oli kertynyt sen verran ammatitaitoa, että voi kokeilla omia siipiään yrittäjänä.

Yrityksen liikeidea on osittain pysynyt samana: Edelleenkin myydään varaosia ja edullisia henkilö- ja pakettiautoja. Lisäksi löytyy erilaisia koneita, mm. traktorin käytettyjä työkoneita.

Metallin kierrätys painopisteeksi

Toiminta on kuitenkin uuden yrittäjän myötä myös laajentunut metallinkierrätykseen.

Toimitilat Vihannintien varrella ovat entiset, mutta alue hallin ympärillä on laajentunut merkittävästi.

Myös toiminnan painopiste on muuttunut. Toiminta painottuu tällä hetkellä vahvasti metallinkierrätykseen. Kierrätettävää materiaalia löytyy hyvin väliltä Oulu - Kokkola. Sisämaahan liikutaan aina Haapajärvelle asti. Hyvinä yhteistyökumppaneina toimivat usein kyläyhdistykset, jotka keräävät metalleja yrityksen tarjoamiin vaihtolavoihin.

Ydinvoimala tuo vilkkautta

Pelkonen uskoo, että ydinvoimala vilkastuttaa sekä oman kylän että lähialueen elämää. Omaankin liiketoimintaan hän uskoo voimalan vaikuttavan.

- Minua neuvottiin, että kerää kaikki vanhat autot talteen.

Kohta niillä on menekkiä, hän naurahtaa.

Vaikka yrityksen nimi ei viittaa rakentamiseen, toiminta liittyy myös lehtemme teemaan. Kun rakennuksia puretaan, löytyy usein myös arvokasta kierrätettävää. Pelkoselle kelpaavat niin peltikatot, lämpöpatterit ja patterien putkitukset kuin muukin purkumetalli. Ja asiakkaan halutessa toimitetaan paikalle vaihtolava.

Yrittäjän työpäivät ovat usein pitkiä. Ja Scania joutuu tien päällä varsinkin kesällä koville. Yritys työllistää Pelkosen lisäksi yhden työntekijän.

- Kun joutuu olemaan tien päällä tosi paljon, pitää jonkun olla töissä toimitilassakin. Näin aprikoi Rannikon Auto ja Varaosan nykyinen yrittäjä Esko Pelkonen.

LVI-ASENNUKSET/TARVIKKEET HAKELÄMPÖKESKUKSET

- maalämpöjärjestelmät
- uudisrakennukset
- saneerauskohteet

TURVALLISUUS- JA KEMIKALIVIRASTON HYVÄKSYMÄ ASENNUSLIIKE

ÖLJYPOLTINHUOLTO T. PYHÄLÄ

KOULUJEN RUOKAILUT VIIKOLLA 8

Ma 20.2.	Makaronilaatikko, salaatti
Ti 21.2.	Laskiaistilusti: hernekeitto, munkki
Ke 22.2.	Broilerikastike, riisi, salaatti
To 23.2.	Uunimakkara, muusi, salaatti
Pe 24.2.	Maksalaatikko, perunat, salaatti
La 25.2.	Ala-asteen hiihtokilpailupäivä: lohikeitto ja jäätelö

DADO LOUNAS SEISOVASTA PÖYDÄSTÄ klo 10 - 14

Runsa salaattipöytä, päivän lounas ja kahvi **9€**

Viikolla 8

* ma 20.2.	kanaruukku, riisi / muusi
* ti 21.2.	nakkikastike
* ke 22.2.	lasagne
* to 23.2.	kalakeitto, tuore sämpylä
* pe 24.2.	lihapullat, muusi

Myös grilli auki!

ravintola dado

VANHATIE 44, 86100 PYHÄJOKI
PUH. 044 3500 540, WWW.DADO.WS

AVOINNA:
MA - PE KLO LOUNASAIKAAN KLO 10 - 14,
KE PUB KLO 20 - 24 (01), PE KLO 20 - 03, LA KLO 14 - 03

HIIHTOLOMAN ALOITUSDISCO
Monitoimitalolla perjantaina 2.3.

* klo 18.00-20.30 alakouluikäisille
* klo 21.00-23.30 yläkouluikäisille ja sitä vanhemmille

Pääsymaksu 3 €.

Tuo mukaan kaverisi: 2 henkilöä sisälle 5 eurolla!
Tapahtuma on päihteetön (eli ulko-ovella puhallutus).

YPPÄRIN ERÄMIEHET ry

SÄÄNTÖMÄÄRÄINEN VUOSIKOKOUS
Metsästysmajalla
torstaina 1.3.2012 klo 19.00
Tervetuloa!

HELMIKUUN SARJAHIIHDOT

HUOM! Muutoksia päivämäärissä!

Torstaina 23.2. ja tiistaina 28.2.

Ilmoittautuminen hiihtomajalla klo: 17.40 alkaen. Kikat alkavat klo: 18.00.

Osakilpailujen jälkeen (yhteensä 3 osakilpailua) palkintojen jako.

Sarjat hiihtoliton käyttämän sarjajoon mukaan.

Pakkausraja 15 astetta.

Tervetuloa mukaan!

Järjestäjänä: Pyhäjoen vapaa-ajatoimi

Lisätietoja: Heikki Salminen p. 08 434 214
Pyhäjoen vapaa-ajatoimi p. 040 359 6104

VUOKRATAAN
Pyhäjoen seurakunta vuokraa

KANTTORILAN
heti vapaa / sopimuksen mukaan

4 mh, oh, k, vh, wc, s, at; 127 m²
Vuokra 700 €/kk + käyttövesi + sähkö

Kanttorilan näyttö tiistaina 21.2. klo 9 - 10 ja klo 15.30 - 16.30 tai soita puh. 08- 433 119 ja sovi aika.

Vapaamuotoiset hakemukset ja tiedustelut (puh. 08- 433 119) perjantaihin 24.2. mennessä osoitteeseen: Pyhäjoen seurakunta, Riika Nevanperä, Vanhatie 27, 86100 Pyhäjoki tai riika.nevanpera@evl.fi



Lähivakuutus antaa kaikille Lapsiturvan tai varauksen ottaneille helistimen (arvo 7 euroa). Tuotteet vaihtelevat konttoreittain. Tarjous voimassa 31.12.2012 saakka.



Turvaa päivän leikkeihin

Perheen pienimmille sattuu ja tapahtuu, ja harva perhe välttyy ajoittaisilta sairasteluilta. Olit sitten tuleva vanhempi tai jo kokeneempi konkari mieltäsi varmasti rauhoittaa tietää, että Lähivakuutuksen Lapsiturvan avulla voit yllättävän tilanteen sattuessa hankkia lapsellesi parasta mahdollista hoitoa kustannuksia miettimättä. Lapsiturva-vakuutuksen voit varata myös jo ennen lapsen syntymää.

Turvaamalla perheesi Lähivakuutuksessa, varmistat paikkasi maan tyytyväisimpien* asiakkaiden joukossa. Muistathan myös, että keskittäminen kannattaa: **Lähivakuutuksen kotivakuutusasiakkaana saat jopa 50 prosenttia alennusta lapsesi sairauskuluvakuutuksesta.**

Ota meihin yhteyttä. Palvelemme Sinua ja perhettäsi henkilökohtaisesti!

Pyhäjokisuun Lähivakuutusyhdistys
Vanhatie 48 L 12, 86100 Pyhäjoki
puh. 08 433285



Otamme sen henkilökohtaisesti.

* EPSI Rating asiakastyytyväisyystutkimus Suomen vähinkovakuutusyhtiöt:
- 1.sija (2006, 2007, 2008, 2009, 2010) 2.sija (2011) yksityisasiakkaat
- 1.sija (2009, 2010, 2011) yritysasiakkaat

Asiakasomistajan lähikauppa!

Meidän. Meitä varten.

Asiakas = Omistaja



Muista! S-Etukortilla maksessasi saat Bonuksen lisäksi maksutapaetua 0,5%

Rönkä NAUDAN PAISTI-JAUHELIHA 400 g (9,47/kg)

379 pkt



Otto LONKEROT 0,33 l tilk 6-pack (4,93/l) sis. pantit Voimassa 1.1. alk.

1068 pkt



Marli MUSTAHERUKKA-MEHUTIIVISTE 0,5 l (6,26/l)

313 pll



Portti porsaan ULKOFILEPIHVIT mausteöljyssä 360 g (9,69/kg)

349 pkt



Rainbow KOTIPULLA 400 g pakaste (5,62/kg)

225 pkt



Serla TALOUSPAPERI valkoinen 4 rll **259** pte



Serla Toilet WC-PAPERI keltainen 8 rll **299** pte



Jalostaja HERNEKEITTO 435 g (1,95/kg)

085 prk



Arla Ingman Power Cow VANUKKAAT 120 g (2,91/kg)

035 prk



Libresse TERVEYSSEITEET 10-16 kpl

219 pkt

Sale

Pyhäjoki

Vanhatie 52
044 788 4955

ark. 7-21, la 7-18, su 12-18

S-Etukortilla maksessasi saat maksutapaetua 0,5%

S-Pankki

Edullinen. Tuore. Helppo.

Asiakasomistajuus kannattaa!

Tervetuloa asumaan ja yrittämään Pyhäjoelle!



Tarjolla omakotitontteja seuraavasti:



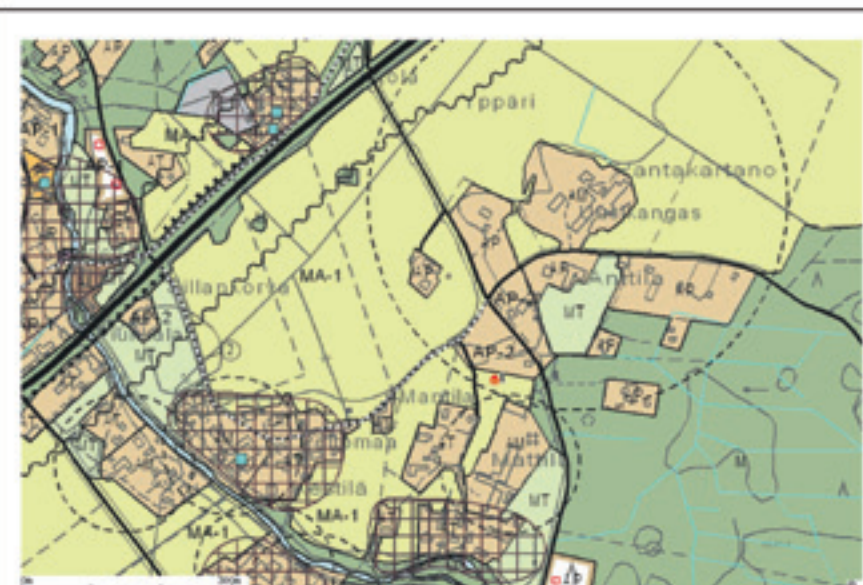
ETELÄNKYLÄ, Patterinkangas, asemakaava-alue:

1. Saarentie 2	2106 m ²	3159 €
2. Saarentie 1	1946 m ²	2919 €
3. Alapääntie 2	2062 m ²	2474 €
4. Patterikankaantie 3	2640 m ²	2640 €
5. Patterikankaantie 4	2214 m ²	2214 €
6. Patterikankaantie 9	3463 m ²	3463 €
7. Patterikankaantie 10	2867 m ²	2867 €



POHJANKYLÄ, Kaukko, asemakaava-alue:

1. Haapanantie 5	2055 m ²	1382 €
2. Haapanantie 7	1937 m ²	1303 €
3. Lapatie 17	1129 m ²	1993 €
4. Lapatie 13	1055 m ²	1774 €
5. Isorannantie 19	1170 m ²	2006 €
6. Isorannantie 17	1708 m ²	2930 €
7. Lapatie 3	1065 m ²	1830 €
8. Isorannantie 15	1265 m ²	2170 €
9. Sorsakuja 4	1262 m ²	2228 €
10. Kaukontie 18 (Varattu)	1123 m ²	2079 €
11. Sotkakuja 5	1174 m ²	2270 €
12. Kaukontie 15 (Varattu)	1257 m ²	1691 €
13. Kaukontie 13 (Varattu)	1405 m ²	2244 €



YPPÄRI, Yppäri, osayleiskaava-alue:

1. Heikkiläntanhua	n. 5400 m ²	0,75 €/m ²
--------------------	------------------------	-----------------------



ANNALANKANGAS, asemakaava-alue:

1. Annalantie 6	1355 m ²	2165 €
2. Metsätie 14	1072 m ²	2253 €
3. Puukuja 4	1057 m ²	2222 €